

# Ma région : un espace de vie identifiable

Retrouvez la démarche générale de l'étude de cas (activités) dans le chapitre 14 de votre manuel pp. 238-251.



### ► Quelles sont les principales caractéristiques de la Guadeloupe ?

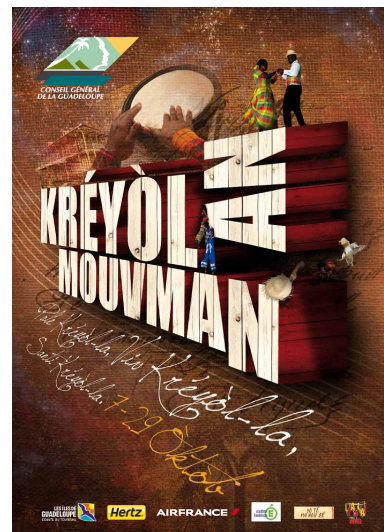


### 1 Les grands repères spatiaux de la Guadeloupe



### 2 Le logo de la Guadeloupe

Le bleu représente le ciel et la mer ; le jaune le soleil ; le vert la nature tropicale. Un oiseau stylisé fait le lien entre le ciel et la terre.



### 3 Affiche du « mois créole » 2011



### 4 Un paysage emblématique de la Guadeloupe : les îles des Saintes

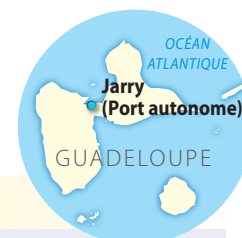
### 5 Les chiffres clés de la Guadeloupe

	Guadeloupe	France
Superficie (en km <sup>2</sup> )	1 628	675 417
Population (en millions d'habitants)	0,4	64,7
Part des moins de 25 ans (en %)	34,8	31,1
Part des plus de 60 ans (en %)	17,2	22,2
PIB par habitant (en euros)	18 170	29 574
Répartition de la population active (en %)	Agriculture et pêche : 2,9 Industrie et construction : 21,1 Services : 75,5	Agriculture et pêche : 2,6 Industrie et construction : 20,6 Services : 76,8

Source : INSEE, 2011.

# Un enjeu d'aménagement régional : l'extension du port autonome de la Guadeloupe

## ► Quels sont les enjeux de cet aménagement ?



### 1 Objectifs et contexte du projet

#### Les objectifs du projet

Le projet consiste dans l'aménagement d'un quai de 350 m de longueur qui pourra accueillir à terme des navires de 12 500 EVP<sup>1</sup>. Le bassin d'évitage sera agrandi ; le chenal pourra accueillir des navires de 300 m de longueur, et 40 m de largeur. Une telle capacité de chargement sera très supérieure à celle des navires assurant aujourd'hui le service (2 500 EVP) et permettra aux armateurs de desservir la Caraïbe plus économiquement. L'ouvrage sera connecté par voie routière à l'actuel port de Jarry et à l'ensemble des activités économiques de la zone.

#### Les acteurs du projet

Le Port autonome de la Guadeloupe (PAG) est un établissement public de l'État qui a pour mission d'assurer la gestion des installations portuaires et les accès maritimes des ports situés dans sa circonscription. Le coût du projet est évalué à 235 M€, dont 160 M€ pour les infrastructures à la charge du PAG et 75 M€ supportés par un opérateur privé pour les superstructures et outillages. Le montage financier relatif aux investissements en infrastructures prévoit un autofinancement par le PAG (70 %) et des subventions de l'Europe, de l'État et de la région (30 %).

D'après le site

<http://www.debatpublic-portguadeloupe.org>

1. EVP : équivalent vingt pieds. Un conteneur de 40 pieds (12 m) équivaut à 2 EVP.

### 2 Les avantages du projet

Le projet d'extension du port permet une vision économique élargie de la Guadeloupe vers les pays de la Caraïbe de l'Amérique latine et centrale et de l'Asie. Il représente aussi pour notre région une opportunité absolue de développement global. De façon évidente, la desserte portuaire actuelle est inadaptée et incomplète et ne permet pas de dynamiser le potentiel d'expansion de notre département. L'absence de liaison avec les pays en forte croissance comme le Brésil, et l'absence de connexion directe avec le continent asiatique constitue un frein au développement et à l'attractivité de notre département. Aujourd'hui, le taux d'ouverture de la Guadeloupe est de 40 % : un pays donc très peu ouvert économiquement et qui commerce en réalité essentiellement avec les pays européens. Ce modèle économique pourrait fortement évoluer avec cette infrastructure portuaire nouvelle.

Extrait de la motion de soutien de l'Union départementale et régionale des petites et moyennes entreprises de Guadeloupe.

### 4 Les opposants au projet

Jarry, à l'origine, c'était une partie de mangrove et une grande partie de forêt marécageuse. Rien d'autre qu'un « nid à moustiques ». Quand Jarry a vu ses premiers coups de pioche, dans les années 1960, on ne pensait pas que la mangrove et la forêt marécageuse avaient autant d'importance. Poissons, crustacés, langoustes, crabes de terre... en ont besoin pour se reproduire. Des oiseaux migrateurs y passent. À l'époque où Jarry n'était qu'une grande étendue humide, il y avait des canards, des pluviers. Maintenant, ces espèces ont trouvé d'autres lieux pour migrer. Aujourd'hui, il reste encore une centaine d'hectares à préserver. L'office national des forêts met en place un dispositif pour les protéger (...).

Jarry concentre une série d'entreprises « sensibles » qui traitent le pétrole, des produits chimiques... C'est une zone difficile, gagnée sur l'eau. Maintenant que la question des risques naturels (tremblements de terre, tsunami...) est au premier plan, il convient d'avoir un discours précis là-dessus. Jarry, aujourd'hui, c'est beaucoup de circulation, il faut prévoir des voies de dégagement, des exercices dans les entreprises...

D'après un article paru dans *France Antilles*, le 5 avril 2011



© Port autonome de Guadeloupe

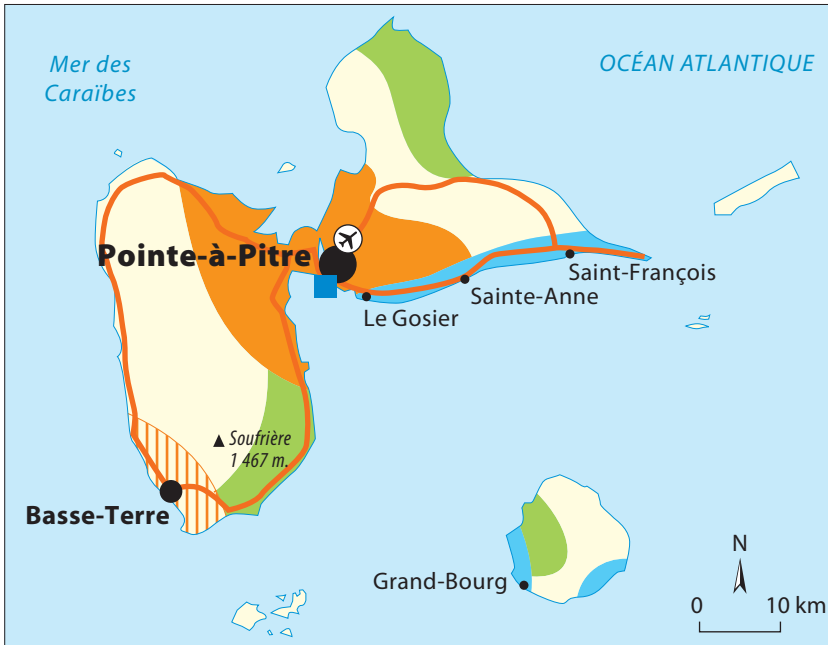
### 3 Maquette du projet « Grand port Jarry »

## La région Guadeloupe

# L'organisation du territoire régional

Retrouvez d'autres documents sur l'organisation de la Guadeloupe dans le chapitre 21 de votre manuel.

### ► Comment le territoire de la Guadeloupe est-il organisé ?



#### 1. Les activités économiques

- Port maritime
- Pôle politico-administratif en déclin
- Pôle touristique important
- Espace littoral touristique
- Agriculture de plantation

#### 2. Les axes de communication

- ✈ Aéroport international
- Route principale

#### 3. Le réseau urbain

- Métropole régionale
- Zone d'attraction pointoise
- Influence de Basse-Terre

## 2 L'Europe s'engage en Guadeloupe



La Guadeloupe bénéficie de la solidarité de l'UE qui se traduit par l'appui financier de quatre fonds spécialisés : le fonds social européen (FSE) dans le domaine de la formation, l'inclusion sociale et l'emploi ; le fonds européen agricole de développement rural (FEADER) pour tout ce qui concerne l'agriculture et le développement rural ; le fonds européen pour la pêche (FEP) dans le domaine de la pêche et de l'aquaculture ; le fonds européen de développement régional (FEDER) en matière d'infrastructures et d'équipements économiques, de tourisme, de recherche-innovation, de TIC, d'environnement, d'énergie, de soutien aux entreprises.

#### Programme 2007-2013

	FEDER	FEADER	FSE	FEP
En millions d'euros	542,7	138,1	185,1	5,2

<http://www.cr-guadeloupe.fr>

## 1 Les principales activités et les réseaux de communication

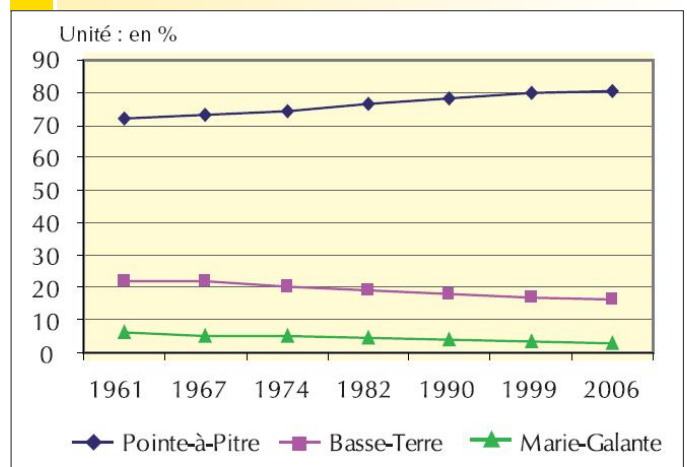
## 3 Les principaux clients et fournisseurs de la Guadeloupe

Année 2009			
Fournisseur	Valeur	Client	Valeur
France Métropolitaine	1 160	France Métropolitaine	72,6
UE hors France	259	UE hors France	16,7
États-Unis	141	États-Unis	3,9
Martinique	99	Martinique	26,6
Caraïbe hors ACP <sup>1</sup>	96	Caraïbe hors ACP <sup>1</sup>	0,3
Caraïbe ACP <sup>2</sup>	21	Caraïbe ACP <sup>2</sup>	1,4
Guyane	6	Guyane	65

Source : Douanes, calcul INSEE.

1. Anguilla, Antilles néerlandaises, Aruba, Bermudes, Colombie, Costa Rica, Guatemala, Honduras, Îles Caimans, Turques et Caïques, Îles Vierges américaines et britanniques, Montserrat, Mexique, Nicaragua, Panama, Porto Rico, El Salvador.  
 2. Antigua-et-Barbuda, Barbade, Cuba, Bahamas, Belize, Dominique, Guyane, Grenade, Haïti, Jamaïque, République dominicaine, Saint-Kitts-et-Nevis, Saint-Vincent-et-les-Grenadines, Sainte-Lucie, Suriname, Trinité-et-Tobago.

## 4 Le poids des zones d'emplois



Source : INSEE, 2011.

Une zone d'emploi est un espace géographique à l'intérieur duquel la plupart des actifs résident et travaillent. Les communes de Guadeloupe sont réparties en trois zones d'emploi.

## Croquis de l'organisation du territoire

